

Svenska språket och arbetsmarknaden

Olof Åslund
ESS-konferens
21 oktober 2016

Uppläggnig

- Varför skulle vi tro att svenska språket påverkar chanserna på arbetsmarknaden?
- Kunskapsläget i olika delar av befolkningen
- Sambandet med sysselsättning och inkomst
 - Språkkunskaper – arbetsmarknaden
 - Sfi och arbetsmarknaden
 - Försök att påverka resultaten (Sfi-bonus)
- Avslutande kommentarer

”Humankapital” – teori och empiri

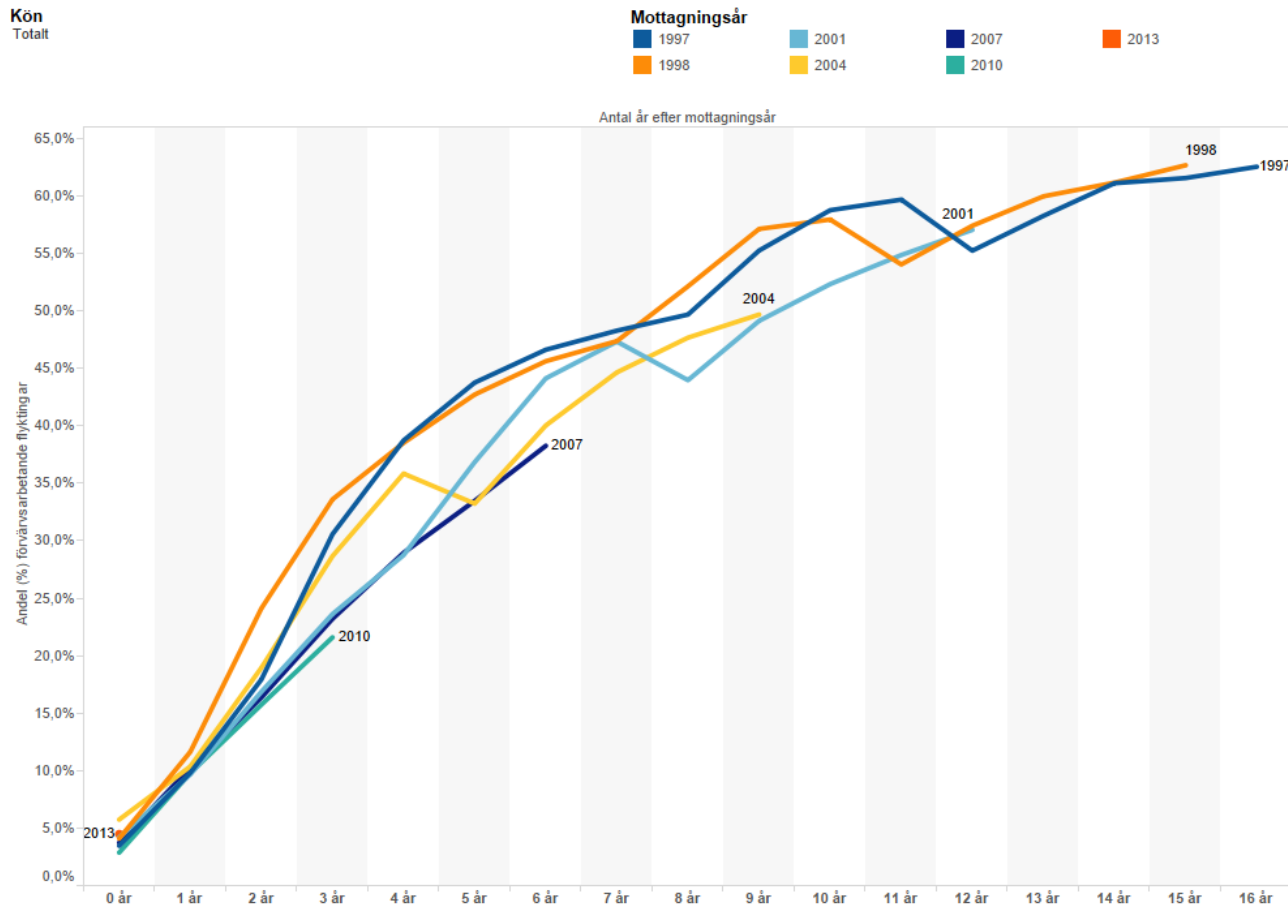
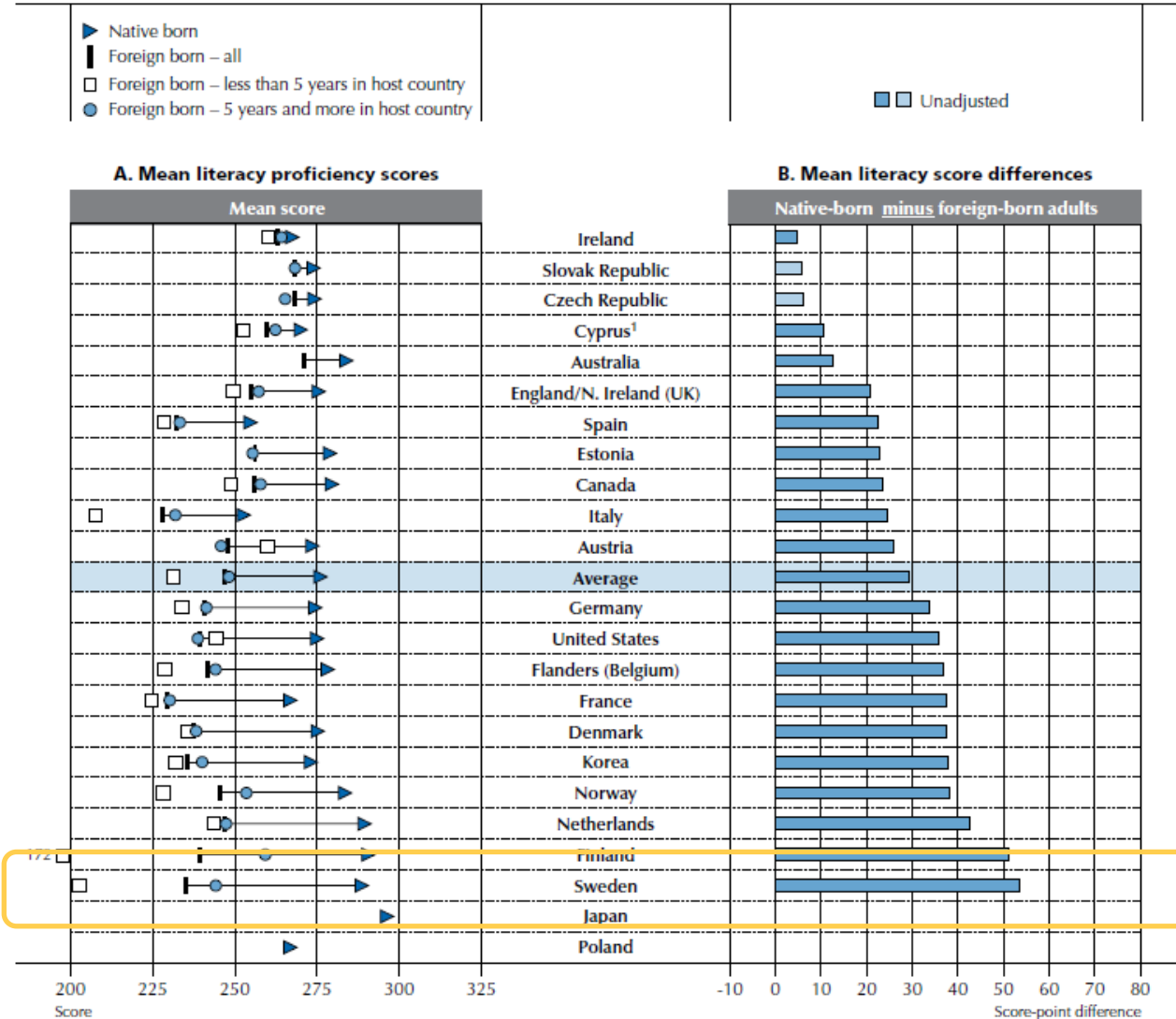


Figure 3.14 (L)

Differences in literacy proficiency scores between native- and foreign-born adults



PIAAC
(2013)

Vuxnas
färdigheter

PISA 2012 (15-åringar)

Tabell 6.2 Svenska resultat för olika elevgrupper med avseende på migrationsbakgrund.

PISA 2012	Matematik	Naturvetenskap	Läsning
Alla elever	478	485	483
Infödda elever	490	499	496
Elever födda i Sverige med utländsk bakgrund	445	445	457
Elever födda i utlandet med utländsk bakgrund	410	402	400

Kunskaper i svenska bland utlandsfödda (Rooth & Åslund 2007)

	IU Tala	IALS Läsa	IASS Tala	Läsa
1: Mycket dåligt	3,6	32,3	8,1	17,6
2: Dåligt	9,0	33,5	27,9	10,9
3: Bra	46,2	25,9	55,6	28,5
4: Utmärkt	41,3	8,4	8,4	43,0
Andel "Bra/utmärkt":	87,5	34,3	64,0	71,5
Antal observationer	812	251	559	505

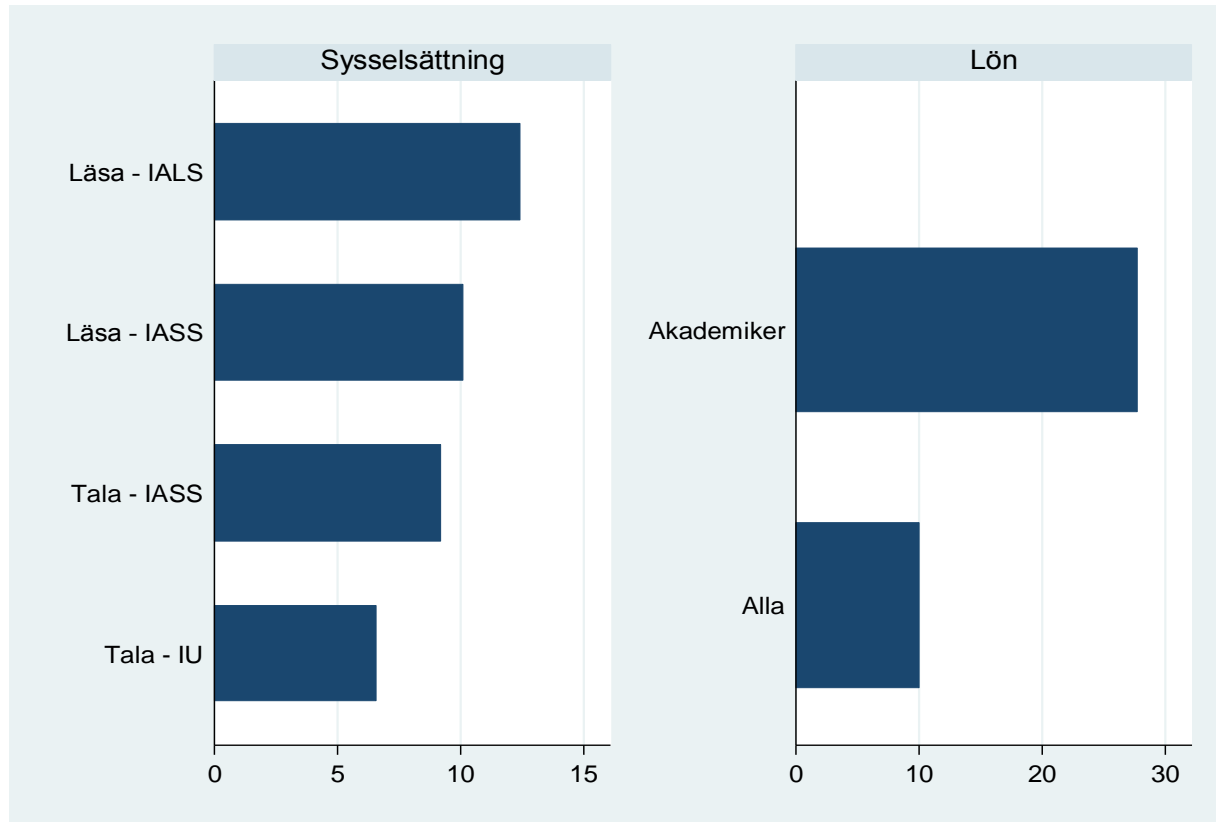
Känner vi vår egen förmåga – gör andra?

- Inte självklart att ”tester” eller bedömningar ger korrekt bild
 - Tendens att gå på brytning (Boyd 2004, Arai m.fl. 2016)
- Både infödda och invandrade överskattar egna förmågan (relativt testresultat)
 - Tolkning?
- Arbetsförmedlare ser bristande svenskkunskaper som större problem än vad arbetssökande gör (Näringsdepartementet 2004)

Vad kräver arbetsgivarna? (Rooth & Åslund 2007)

- Viktigt behärska svenska språket?
 - 200-företagen: Varierande svar
 - SLL: Mycket viktigt
 - Patientsäkerhet, rätt att blir förstådd
Viktigt med andra språk?
 - Beror på typ av tjänst, inte alltid hierarkiskt:
”Ofta accepteras sämre språkkunskaper bättre hos ex vis läkare än hos mentalskötare av patienter”
- ”Acceptabel nivå”:
 - ”Utländsk brytning men få grammatiska fel”
 - ”(Fåtal) språkmässiga felaktigheter som inte påverkar textens begriplighet”
- Har sökande tillräckliga kunskaper?
 - I allmänhet OK, men varierande svar
- Svårt att bedöma kunskaper utifrån skriven ansökan

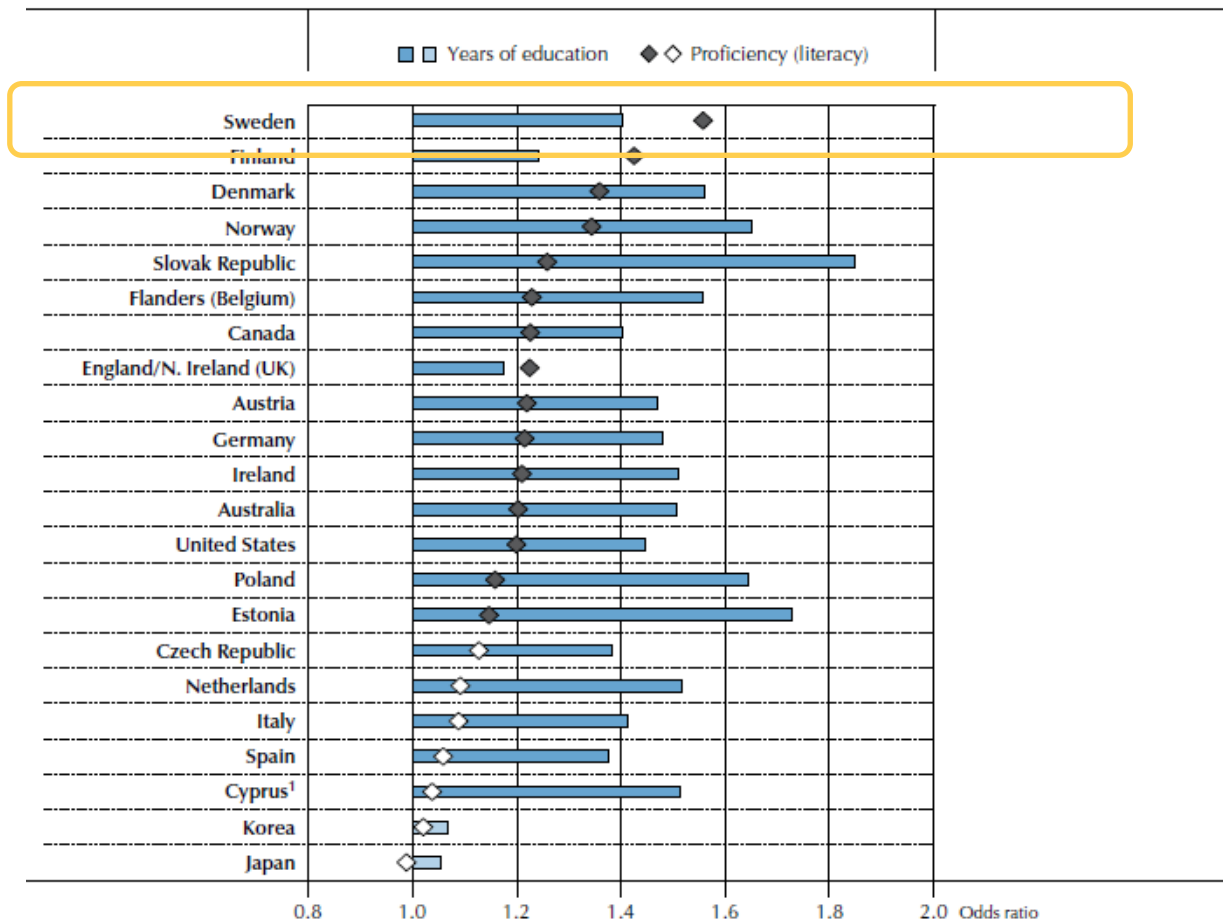
Ökar chanserna på arbetsmarknaden?



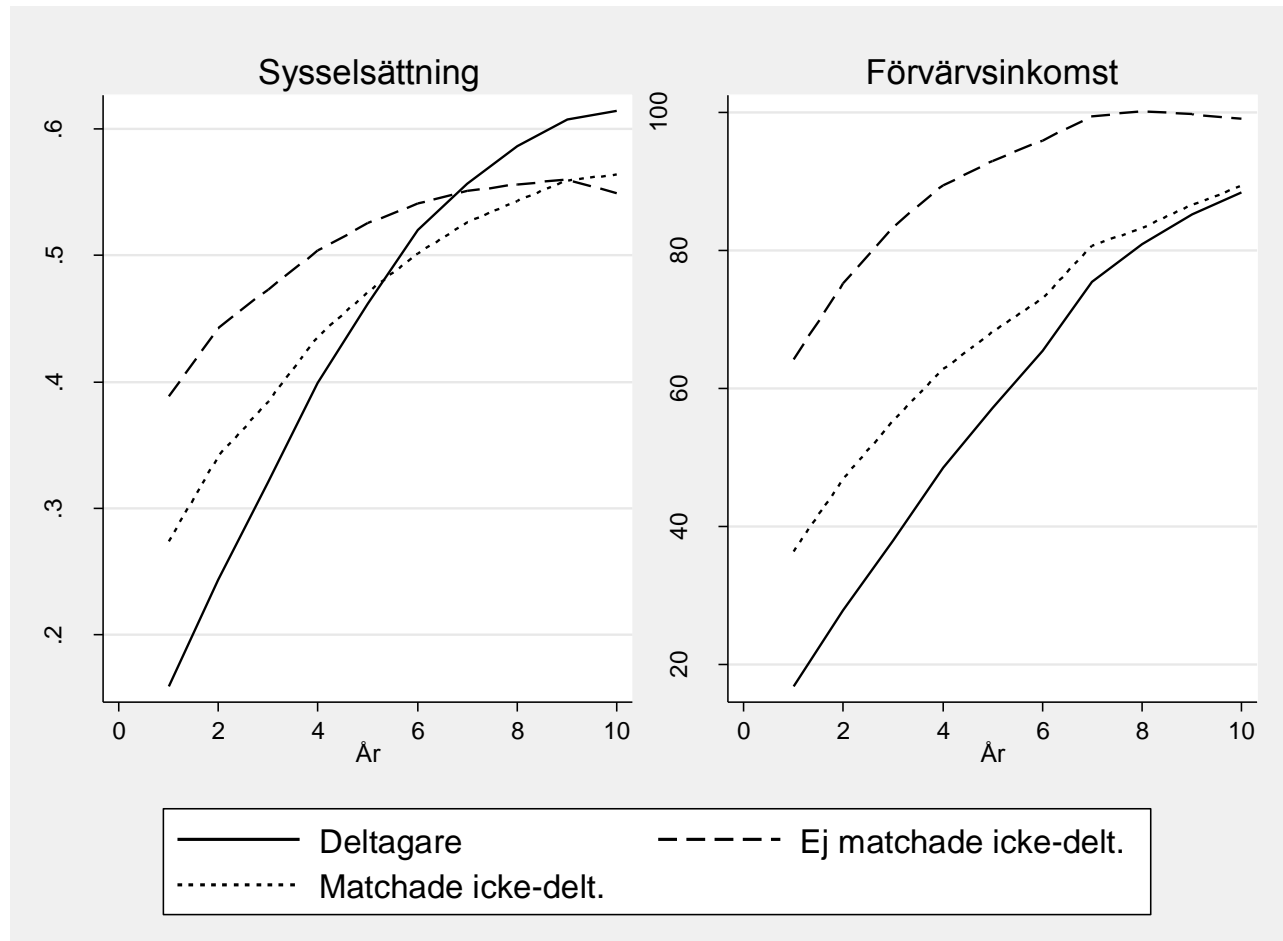
Internationella mönster och studier

Effect of education and literacy proficiency on labour market participation

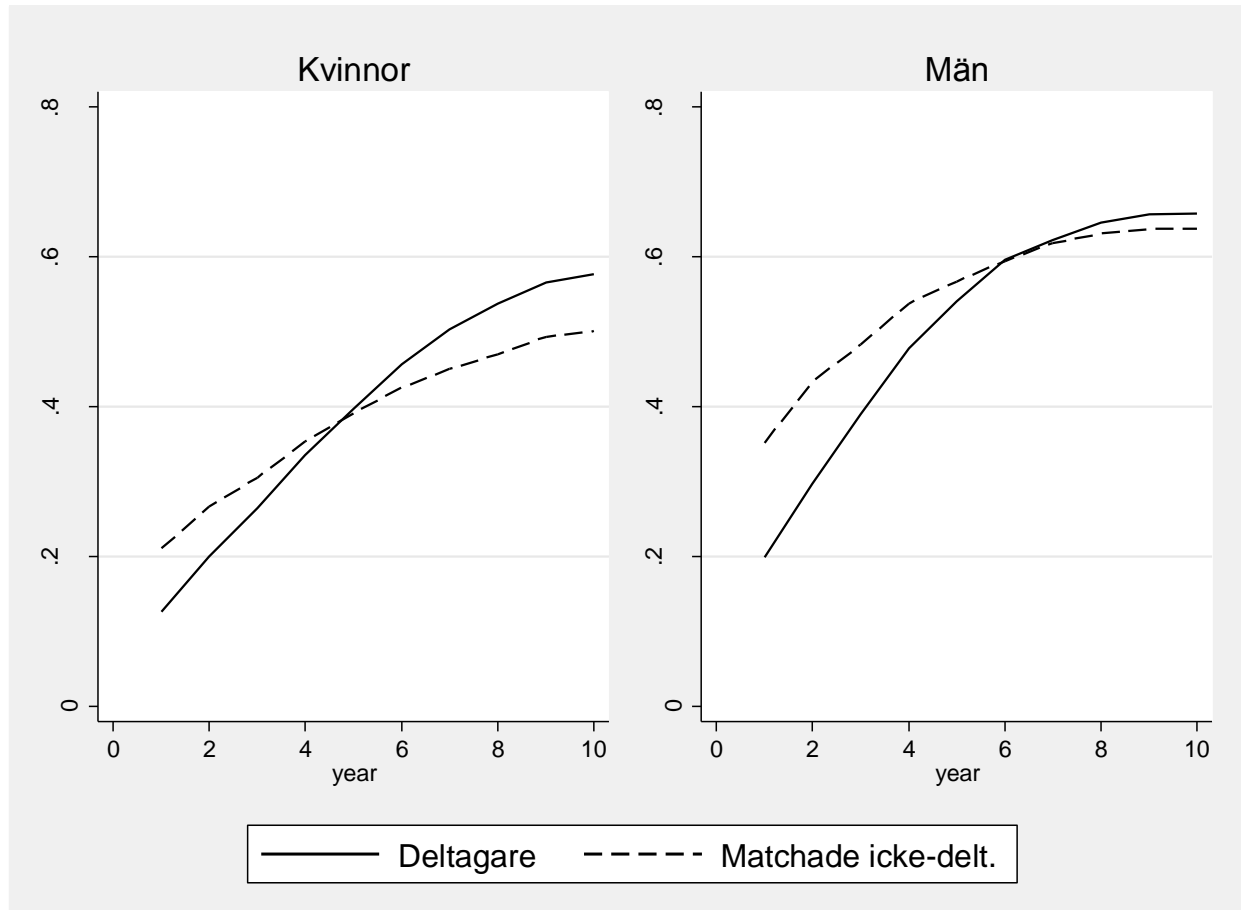
Odds ratios showing the effect of education and literacy proficiency on the likelihood of participating in the labour market among adults not in formal education



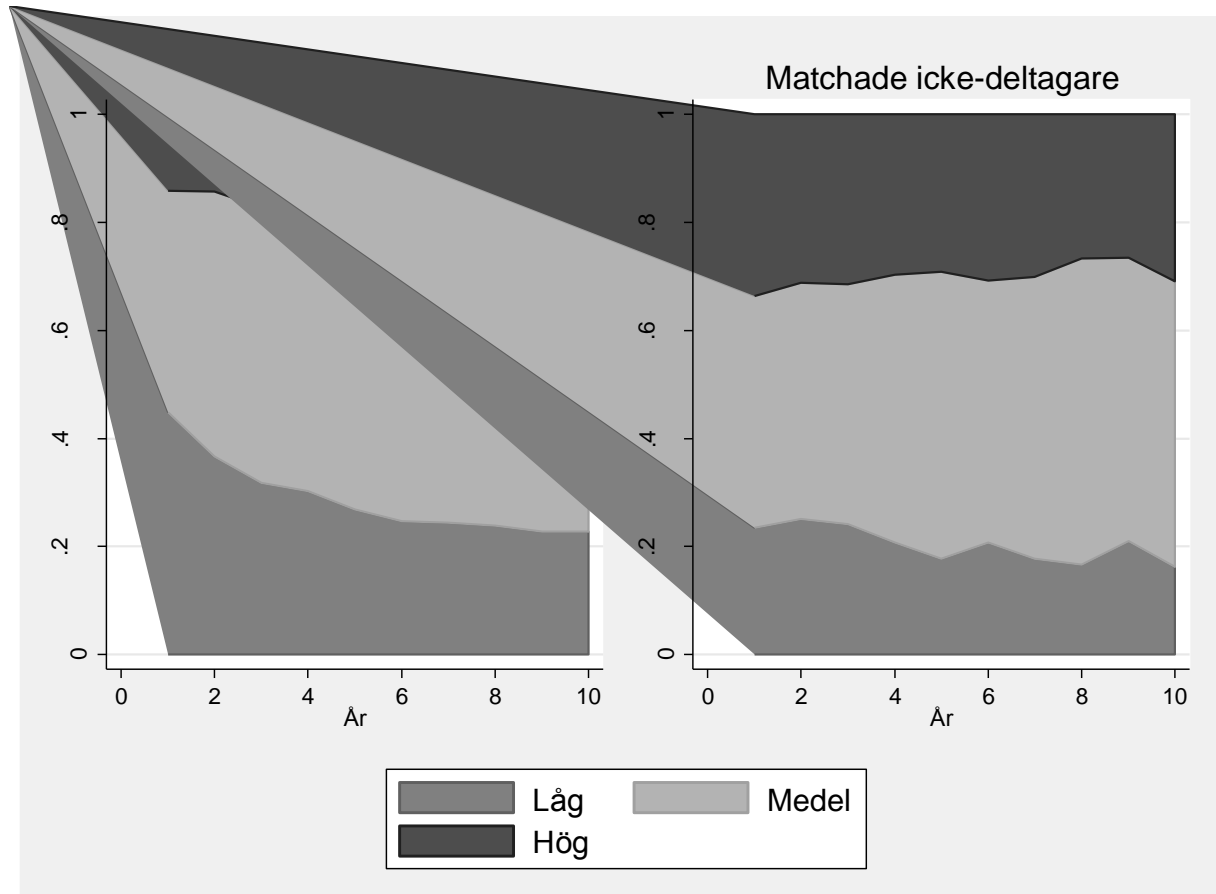
Sfi och arbetsmarknaden (Kennerberg & Åslund 2010)



Kvinnor och män



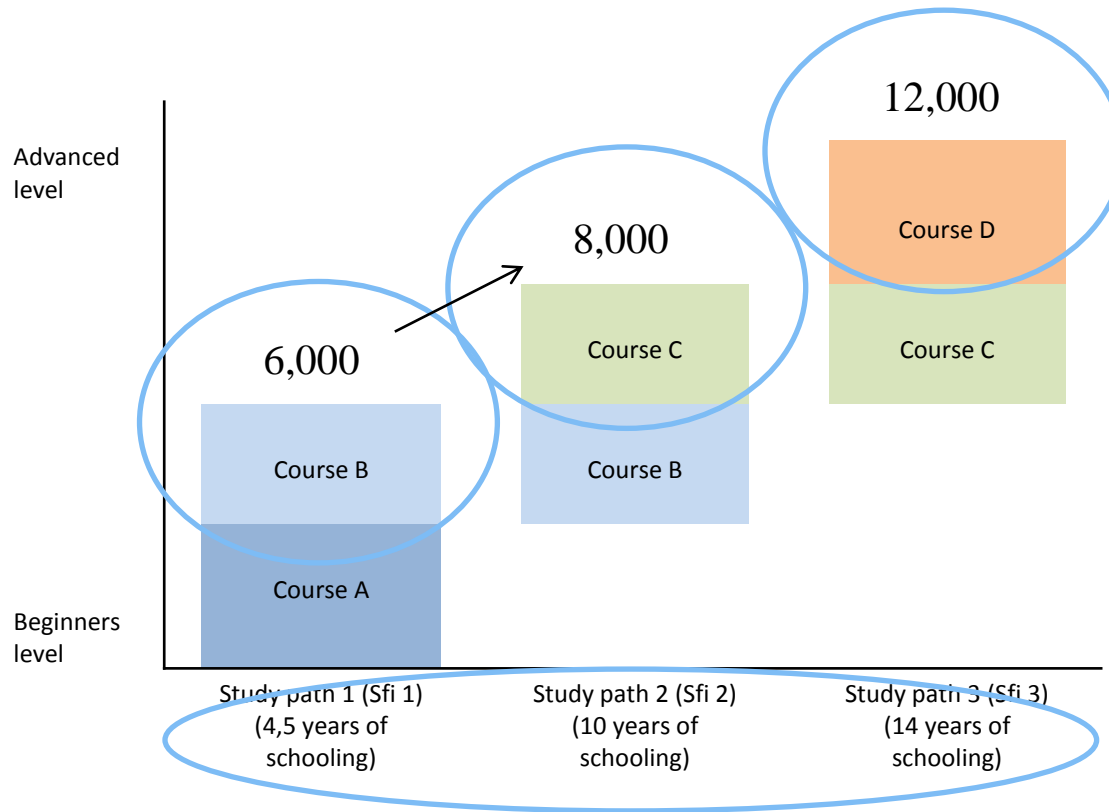
Typer av yrken



Sfi - finns förbättringspotential(?)

Avslutat någon kurs Avbrott/studieuppehåll Fortsätter utbildningen	Nybörjare 2013, oavsett entré		
	Totalt ²⁾	Kvinnor	Män
Samtliga elever	43 537	22 582	20 955
Avslutat någon kurs med minst godkänt resultat (%)	64	68	59
<i>därav</i>			
Kurs 1A	4	5	3
Kurs 1B	3	3	2
Kurs 2B	10	9	11
Kurs 2C	8	8	9
Kurs 3C	7	7	7
Kurs 3D	31	35	27
Avbrott/studieuppehåll (%) ³⁾	24	20	28
Fortsätter utbildningen (%)	12	12	13

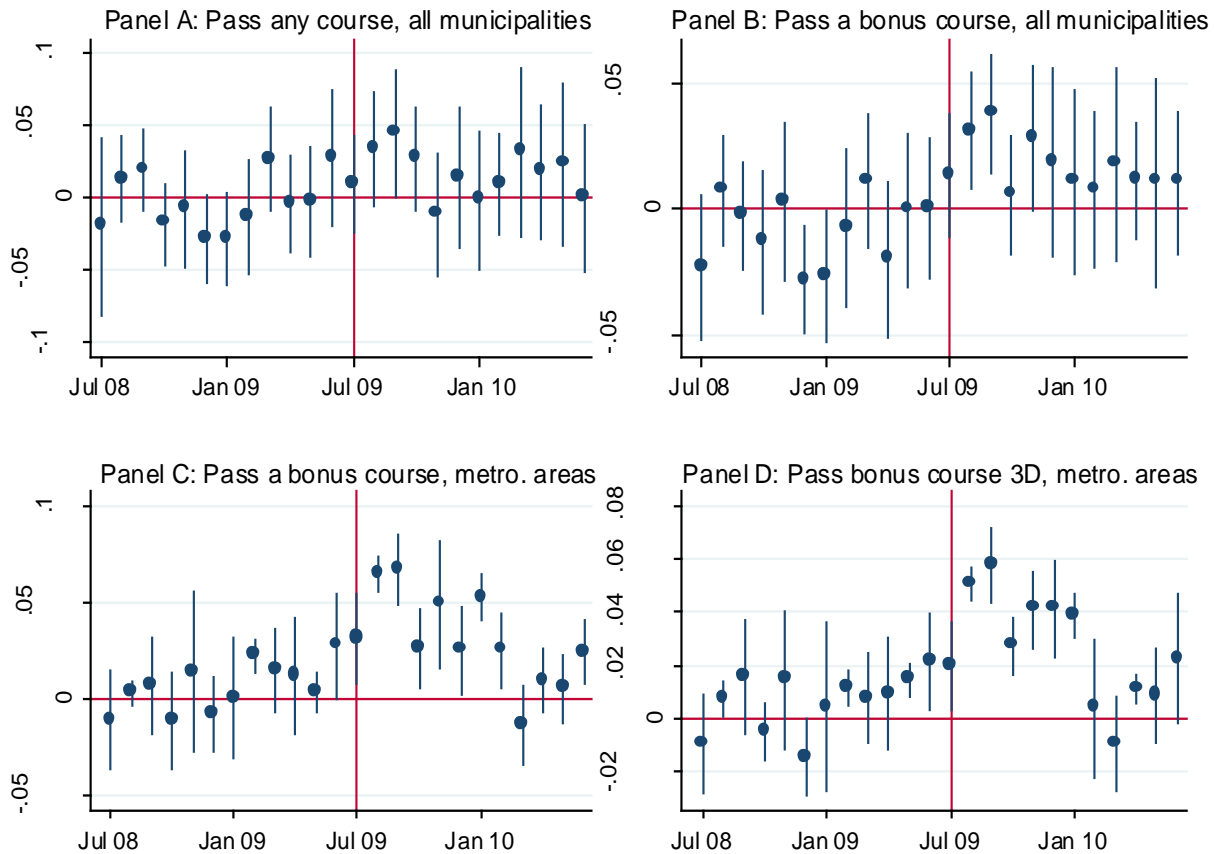
Utvärdering av Sfi-bonus (Engdahl & Åslund 2012, 2016)



Effekter på studieresultat

Student achievement	Estimate	Std error	Dep var. avg.	# observations
Any course (1A-3D)	0.020*	(0.008)	0.20	104,507
Bonus courses (1B, 2C, 3D)	0.022***	(0.005)	0.09	104,507
Other courses (1A, 2B, 3C)	0.019*	(0.008)	0.18	104,507
1A	0.000	(0.003)	0.02	104,507
1B	-0.005**	(0.002)	0.01	104,507
2B	0.013**	(0.004)	0.07	104,507
2C	0.005	(0.003)	0.03	104,507
3C	0.008	(0.005)	0.10	104,507
3D	0.022***	(0.004)	0.06	104,507
<u>Any course (1A-3D):</u>				
Women	0.019	(0.010)	0.25	48,984
Men	0.021*	(0.009)	0.16	55,523
18-29 years old	0.026**	(0.010)	0.21	55,298
30-64 years old	0.012	(0.009)	0.20	49,209
EEA	0.031***	(0.009)	0.11	26,673
Non-EEA	0.016	(0.010)	0.23	77,834
Metropolitan areas	0.032**	(0.010)	0.18	62,589
Other municipalities	0.005	(0.012)	0.23	41,918

Tillfälliga effekter?



Avslutande kommentarer

- Språket viktig del av humankapitalet
 - → borde påverka ställning på arbetsmarknaden
- Varierande kunskaper, svårt att mäta
 - Men finns förbättringspotential
 - Större skillnader i SE än i andra länder
- Positivt samband med sysselsättning och löner